

Dibulgazio Koaderno

6



*Emakume lesbianen
partehartze sozial eta politikoa*



AURKIBIDEA:

- **Aurkezpena**
- **Sarrera**
- **Elkarrizketatutako emakumeen
soslai pertsonala**
- **Elkarrizketatutako emakumeen
soslai politikoa**
- **Aukera lesbikoa testuinguruan kokatua**

Fecha: 2009ko Abendua
Lege erregistroa: BI-3552-09
Egilea: Inmaculada Mujika
Argitaratu: Sexu eta Askatasunari Buruzko Ikerketa eta
Dokumentazio Zentroa ALDARTE
Koadernoak diruz lagunduz: EMAKUNDE eta BFA



AURKEZPENA

Koaderno honek, hiru urtean zehar (2006tik 2008ra), ikertzaile¹ talde batek ALDARTerako². Lesbianismoari buruz egin zuen *EMAKUMEEN AHOTSAK SEXU ANIZTASUNEAN* izeneko ikerketan du oinarria.

Azterketaren helburuaren ardatzak, honako hauek:

- Trantsizio aurretik gaur egun arte Euskal Autonomia Erkidegoan eta Nafarroako Foru Erkidegoan bizitako emakume lesbianeiei ahotsa ematea.
- Emakume lesbianeiei buruzkoak jakin eta ikertu nahi dituzten guztiei tresna baliagarri bat eskaintzea.

Emaitzak hiru liburukitan sailkatu agertu dira.

Lehenengoa historikoa da, eta hiru zatitan egituraturik dago: Iturri bibliografikoak, Lesbianismoari buruz mintzatu diren emakumeen genealogia eta Mugimendu lesbikoaren kronika.

Bigarren liburukian Euskal Autonomia Erkidegoko eta Nafarroako Foru Erkidegoko emakume lesbianen artean taxututako galde-sorta baten emaitzak islatzen dira.

Hirugarren liburukian, 30 bizitza kontakizunetatik abiatuta, errealitate lesbikoari buruzko zenbait ikerketa aurkezten dira. Galdetutako emakumeek 40tik 67urtera bitarteko adina dute, eta askotariko soslai profesionalak, egoera zibilak nahiz jatorriak.

¹ Ikertzaile taldea honako kideok osatu zuten: Arantxa Campos, Paloma Fernández, Inmaculada Mujika, Ana Ureta, Amparo Villar eta Nekane Zabaleta

² Ikerketa osoa ALDARTEn eskura daiteke





SARRERA

Emakume lesbianen partehartze politiko eta soziala ezin hobeto islatua dago aurkezpenean aipatu dugun ikerketaren barruan burututako galde-sortan.

Galde-sorta bat egitea azterketa eta ikerketa mota ugari informazioa biltzeko erabili ohi duten tresna da, baina kasu honetan badira, gure ustez, hausnartzea merezi duten zenbait gai.

Ezkutuan den errealitate bati buruz egin den galde-sorta aitzindaria

Galde-sorta³ ezkutuko populazio bati buruz egin da, emakume lesbianen populazioari buruz, alegia, gizartearen baitan estigmatizazio prozesua pairatzen duen kolektibo bati buruz. Eta horrek ezaugarri batzuk daramatza berekin: ikusezintasun, klandestinizazio eta pribatutasun maila handiak. Alderdi horretatik, uste dugu 468 erantzun lortu izana bera, ikerketaren arrakastatzat jo daitekeela.

Emakume lesbianeiei egindako lehen galdeketa

Garrantzitsua da nabarmentzea hori dugula **Euskal Herriko eta Nafarroako** autonomia erkidegoetako emakume lesbianeiei egindako **lehenen galdeketa**, eta beraz esan daiteke inkesta aitzindaria dela, eta hori du, hain zuzen ere, bertuterik handienetakoa, gure herrian ez baita emakume lesbianen kolektiboari bereziki begiratu dion ikerketa kuantitatiborik. Galde-sorta hau lesbianek bizi duten errealitatea ezagutarazteko eingikizunean urrats bat gehiago da, zalantzarik gabe .

³ 2007ko maiatzaren lehena eta irailaren hogelita hamaka bitartean egina





Landa-lana nola burutu den:

1.200 galde-sorta banatu ziren. Ahalegin handia egin zen askotariko emakume lesbianengana heltzeko, hala adinari zegokionez nola egoera sozial, geografikoa eta ekonomikoei zegokienez.

“Elur bola” metodoa baliatu zen nagusiki informazioa biltzeko. Ikerketa mota horretan, ikertzaile taldea osatzen duten kideak dira abiapuntua, erreferentzi unibertsoaren parte bihurturik. Beste metodo batzuk ere baliatu ziren: galde-sortaren hedapen kontrolatua Internet bidez eta emakume elkarteei eta elkarte feministei⁴ bidali zitzaizen kartela, lesbianen topaguneetan eta unibertsitate eremuan ere erakutsi zena.

Zabaltze handi horren emaitza izan zen 1.200 inkestetatik ia %40 jaso zirela, eta hori, estadistikoki, oso datu⁵ ona da. Aldi berean, argi uzten du hartzaileen artean, lesbianen artean, alegia, galde-sortak interes handia suspertu zuela.

Datuen analisia konplexua eta oparoa izan da, lesbianek ñabardura ugari ekarri baitizkiote soslai pertsonalari, soziologikoari, lanekoari eta ekonomiari ez eze, gizarte-partehartze maileri, ikusgaitasunari, sexualitateari, aisia azturei nahiz balizko eraso maileri ere. *Zalantzarik gabe, jasotako informazioak indarberritu egingo ditu errealitate lesbikoan murgiltzeko ahaleginak, eta erreferente konparatiboa izango da ondoren etorriko diren azterketa eta ikerketetarako.*

⁴ Emakume erakundeetan eta erakunde feministetan egindako zabalkunde lanetan EMAKUNDEren laguntza izan genuen

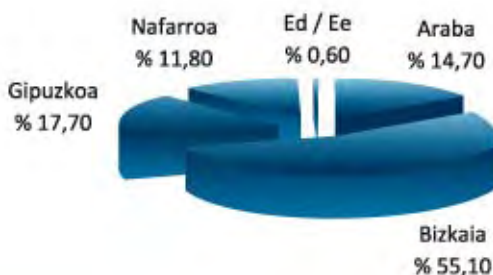
⁵ Ohikoena da metodo honekin, bataz beste %10 jasotzea





GALDETUTAKO EMAKUMEEN SOSLAI PERTSONALA

Jasotako laginetik, Bizkaia da ordezkariarik handiena duen alde geografikoa, lurralde horretako portzentajea %55,1 izanik. Horrezaz gainera, lau emakumetatik hiru 500.000 biztanletik gorako udalerrietan bizi dira.



	Probintzia					
	Araba	Bizkaia	Gipuzkoa	Nafarroa	ez (Ee)	Guztira
5.000 bizt. baino gutxiago	% 10,1	% 5,4	% 7,2	% 29,1	% 66,7	% 9,6
5.000tik 50.000 biztanlera	% 7,2	% 20,5	% 36,1	% 20,0	-	% 21,2
50.000tik 100.000 biztanlera	-	% 10,5	% 14,5	-	-	% 8,3
100.000tik 600.000 biztanlera	% 73,9	% 56,6	% 38,6	% 50,6	-	% 54,9
Ed/Ee	% 8,6	% 6,9	% 3,6	-	% 33,3	% 4,5
Oinarria	69	258	83	55	3	468

Adinari dagokionez, azpimarratzekoa da **galdetutako emakumeen %80 27 eta 47 urte bitarteko tartean kokatua dagoela**. Berrogeita zazpi urtetik gorako emakumeek dute ordezkari txikiena inkestan, haiena da galde-sorta gutxien erantzun dutenen adin sektorea, edo iristerik izan ez dugunena. Galde-sorta erantzun duen emakumerik adintsuenak. Hori izan da muga 67 urte ditu. Zioak? Bat baino gehiago; gure ikerketan bat nabarmendu dugu: horrek erakusten du sektore hori zenbateraino bizi den lesbianismoa ukatuz, zenbateraino sekretupean eta ezkutuan gordez.

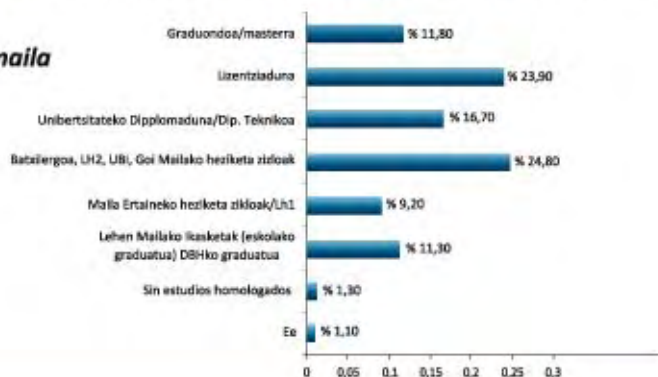


Gehienek gaztelania darabilte. Galdetutako %21ek biak, euskara eta gaztelera, darabiltza.

	Probintzia					
	Araba	Bizkaia	Gipuzkoa	Nafarroa	Nc	Total
Euskara	-	% 3,5	% 12,0	% 1,8	% 33,3	% 4,5
Gaztelania	% 82,6	% 79,5	% 30,2	% 87,3	% 66,7	% 77,4
Euskara-Gaztelania	% 17,4	% 15,1	% 24,1	% 10,9	-	% 16,5
Beste batzuk	-	% 0,4	% 2,4	-	-	% 0,6
Ee	-	% 1,6	% 1,2	-	-	% 1,1
Gutira	69	258	83	55	3	468

Ikasketa soslaiari dagokionez, emakume bitatik batek ikasketa titulua duela adierazi du, eta %1,3ko hondar portzentajeak soilik esan du ez duela ikasketa homologaturik.

Amaitutako ikasten maila

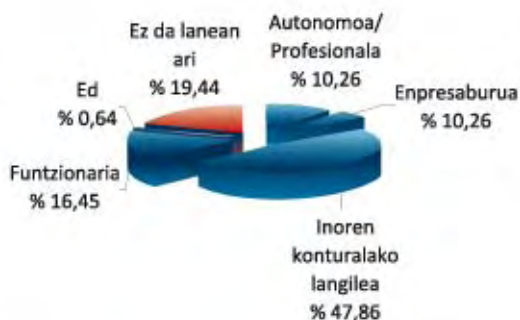




Lan eta ekonomia soslaia

Lan egoerari dagokionez, %80k lana zuen inkesta zabaldu zen garaian, eta gehienek (%59,4) besteren kontura ziharduten lanean. Aitzitik, langabezi tasa %6,6koa da orotara, eta Nafarroa gailentzen da beste herrialdeen gaitetik emakume langabetuen ehunekoari dagokionez (%14,6).

Lan harreman mota



Galdetutakoen **kategoria profesionalari** dagokionez, %35,5 teknikari diplomatua edo lizentziaduna da. Zuzendaritza karguetan dagoena, aldiz, %11,4.

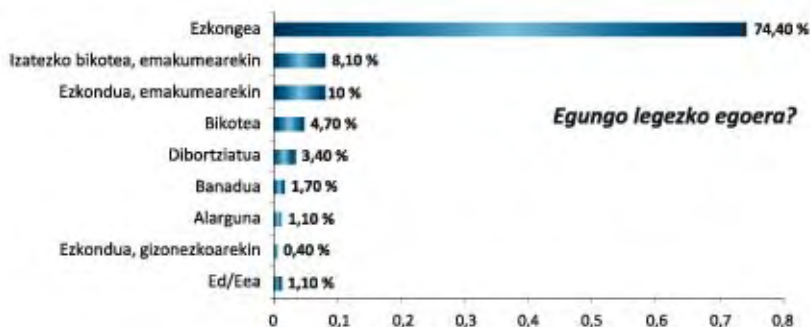
Lanaldi osoan aritzen dira gehienak.



GALDETUTAKO EMAKUMEEN GIZARTE SOSLAIA

Legezko egoera

Erantzun duten emakume gehienek ezkongea direla adierazi dute (%74,4), horrek ez du esanahi, ordea, bikotearekin bizi ez direnik. Beraz, garrantzitsua da azpimarratzea erdiak behintzat egungo bikotea legalizatzeko gogoia duela.



Egoera hori **legitimatzeko zer lege bide baliatuko dituzten galdetuta**, gehienek ezkontza dute nahien (%50,2), eta ondoren, izatezko bikotea (%37). Kasu bietan, halere, legalizazioa bilatzera zerk bultzatu dituen galdetuta, komenigarritasun kontuak aipatu dituzte, bai lege alorrekoak bai paper alorrekoak, eta antzeko kontuak.

Amatasuna

Hamar emakumetatik batek adierazi du seme-alabak badituela. Harreman heterosexuala izan da, emakume helduen artean, sortzeko gehienek baliatu duten metodoa; lagundutako inseminazioa, aldiz, emakumerik gazteenen artean. Emakume kopuru adierazgarri batek -%11,36k-, adierazi du adopzio prozesu bidez izan dituela.

Ba al duzu seme-alabarik?

	Porzentajea
Bai	% 9,40
Ez	% 87,80
Ed/Ee	% 2,80
Oinarria	468

	Porzentajea
Seme/alaba bat	% 50,0
Bi seme-alaba	% 38,60
Hiru seme-alaba	% 9,10
Hiru seme-alaba baino	% 2,30
Oinarria	44





Erlijiozaletasuna

Erljio aukerari dagokionez, bost emakumetatik lauk ez duela ez kulturik ez erlijiorik adierazi du. Gehien praktikatzen dena erljio katolikoa da (%68,2).

Praktikatzen al duzu erlijiorik nahiz espiritualitatearekiko kulturik?

	Potentzajea
Bai	% 14,10
Ez	% 82,90
Ed/Ee	% 3,00



Elkartegintza

Gizarte parte hartzeari dagokionez, %40 inguruk dio ez duela inolako elkarte nahiz erakundetan parte hartzen. Egiten dutenen artean, adinez nagusiago direnek Mugimendu Feministan egiten dute eta gazteenek, LGTB mugimenduan. **Azpimarratzekoa** da "Erantzunik ez" indizearen handia (%30,13).

Hartzen al duzu parte hurrengo erakunde nahiz elkarteren batean?

	Portzentajeak
Ez dut inolako elkarte nahiz erakundetan parte hartzen	% 37,61
Mugimendu feminista	% 12,61
GKE	% 12,39
LGTB kolektiboak edo/eta elkarteak	% 11,32
Kultur elkarteak	% 10,90
Sindikatuak	% 9,19
Lesbianen kolektiboak	% 7,91
Kirol elkarteak	% 6,41
Beste batzuk	% 5,56
Alderdi politikoak	% 4,27
Mugimendu ekologista	% 3,85
Mugimendu nazionalistak/abertzaleak	% 2,14
Ed	% 1,07
Ee	% 7,48



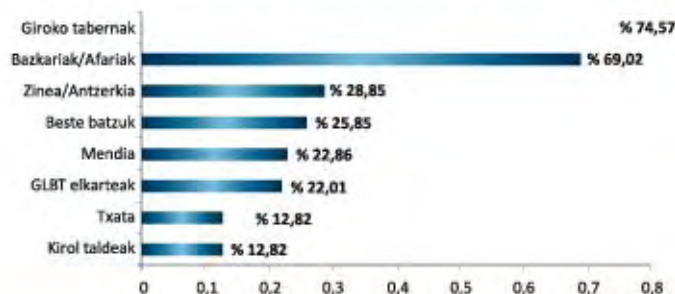
Boto aukera

Galdetutako emakumeen boto asmoa ezkerriarra da erabat.

	Probintzia					Guztira
	Araba	Bizkai	Gipuzkoa	Nafarroa	Ee	
IU-EB	% 33,3	% 32,9	% 20,5	% 20,0	% 33,3	% 29,27
PSN-PSE-EE PSOE	% 17,4	% 20,2	% 13,3	% 21,8		% 18,59
ARALAR	% 13,0	% 12,4	% 15,7	% 16,4	% 33,3	% 13,68
PCTV-EHAK	% 11,6	% 12,8	% 22,9	% 1,8		% 13,03
PNV/EAJ	% 8,7	% 11,6	% 3,6			% 8,33
BESTE BATZUK	% 4,3	% 5,0	% 8,4	% 18,2		% 7,05
PLAZANDREOK	% 1,4	% 3,9	% 21,7	% 3,6		% 6,62
BATZARRE	% 2,9	% 1,9		% 30,9		% 5,13
EA	% 5,8	% 2,7	% 3,6	% 5,5		% 3,63
PP	% 1,4	% 1,2		% 1,8		% 1,07
Er dut boto ematen	% 8,7	% 6,2	% 3,6	% 5,5	% 33,3	% 6,20
Boto nulua	% 1,4	% 1,2	% 1,2	% 1,8		% 1,28
Boto zuria	% 1,4	% 1,6				% 1,07
Ed	% 11,6	% 12,8	% 3,6	% 5,5		% 10,04
Ee	% 2,9	% 0,8	% 4,8			% 1,71
Oinarria	69	258	83	55	3	458

Aisia azturak

Adinez nagusiago diren emakumeen artean, jatetxe eta tabernetara joatea eta telebista ikustea dira aisia aztura ohikoenak; adinez gazteago direnen artean, ordea, teknologia berriei lotutako jarduerak (Internet, jolasak, txata, eta abar).





AUKERA LESBIKOA TESTUINGURUAN KOKATUA

Nola definitzen dituzten beren buruak

Beren buruak nola definitzen dituzten galdetutakoan, termino ugari darabiltzatela ikus daiteke. Lesbiana da termino usuena (%78,21), eta askozaz atzerago, **“bisexual”**, **“homosexual”** edo **“bollera”** gisako hitzak (%25 eta 30 artean).

	Portzentajea
Lesbiana	% 78,21
Bisexual	% 27,56
Homosexual	% 26,71
Bollera	% 25,85
Tortillera	% 13,68
Gay	% 13,46
Queer	% 2,14
Bat ere ez	% 2,14
Transexual	% 0,64
Me gustan las chicas	% 0,43
Persona	% 0,43
Calabacita	% 0,21
Omnisexual	% 0,21
Trucha	% 0,21
Emakumea	% 0,21
Hetero	% 0,21
Entendida	% 0,21
Ed/Ee	% 5,34

Beren buruak definitzekorakoan, lesbiana da gizartean onespenez zabalenaz mamitutako izena. **Herrialde honetan gay, queer, eta abarren gisako termino anglosaxoiak ez direla sustraitu esan daiteke.**

Oso gutxi erabiliak badira ere, galde-sortari esker, harritu egin gaituzten **calabacita** eta **omnisexual** gisako terminoak ezagutzeko aukera izan dugu.



Ikusgaitasuna

Azpimarragarria iruditzen zaigu **“noiz entzun zenuen lehen aldiz emakumeei emakumezkoak gusta dakizkiekeela?”** itaunari %52k erantzun diola 14 urteak bete eta gero izan zela.

6tik 10 urtera	% 9,60
10tik 14 urtera	% 28,20
14tik 18 urtera	% 32,50
18tik 24 urtera	% 16,00
25etik 34 urtera	% 3,00
35 urtetatik aurrera	% 1,10
Ez naiz oroltsen	% 7,50
Ed/Ee	% 2,10

Datuak gurutzatzerakoan belaunaldi arteko aldea nabarmena dela ikus daiteke, galdetutakoen artean **gazteenak baitira arinago jakiten dutenak**. Aktibista izateak edo zeure inguruan lesbiana zarela esateko erraztasuna izateak lotura zuzena du adin goiztiarretan lesbianismoa badena entzutearekin. Zenbat eta beranduago jakin lesbianismoa esistitzen dela are handiagoa izango da zailtasuna hura aditzera emateko.

Egindako inkesta kontuan harturik, EAEko eta Nafarroako lesbiana ezkatutuenak nerabeak eta adinekoak dira. 20 eta 45 urteen bitartean dauden lesbiana dira agerikoenak; aitzitik, 20 urte baino gutxiago dutenak eta 50 urtetik gorakoak dira ezkatutuenak.

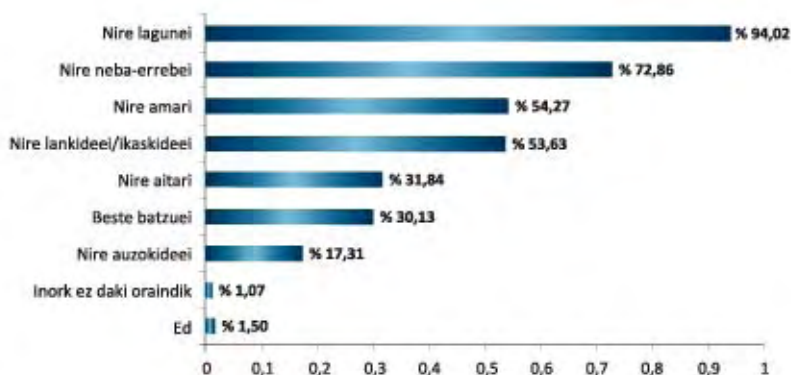
Datu horrek zalantzarik gabe islatzen du nerabeek eta emakume adintsuagoek inguruan euren sexu aukera azaltzeko dituzten zailtasunak. Zailtasun horiek, azterketak erakusten duenez, adinen tarte horien inguruko zirkunstantziekin dute zerikusia, esaterako, familiarekiko eta hezkuntza sistemarekiko menpekotasun handiagoa izatearekin, nerabeen kasuan. Emakume nagusiengan, aldiz, lotsa eta erru sentimentuek eragin dezakete zailtasuna.



Lesbianismoaz mintzatzen non entzun duten lehenengo aldiz galdetuta, batez ere lagunartean izan dela erantzun dute. Horrek erakusten du zenbateko garrantzia duen testuinguru horrek, hau da, lagunena, sexu aukera lesbiakoaz jedaurrean hitz egin ahal izateko. Hala adierazten du galdetutakoen sexu aukeraren aditzea duten laguneren portzentaje handiak.

Komunikabideak eta liburuak ere (%28,85 eta %24,36 portzenajeekin, hurrenez hurren) badira emakumeek lesbianismoaren berri izateko bide garrantzitsuak.

Lesbiana zarela nortzuei kontatzen zaien galdetuta, emaitzek honako ordena ezarri dute: lehenengo lagunei esaten zaie gay nahiz lesbiana zarela, gero, familiari eta laneko kideei. Datu horiek bat datoz homosexualitateari eta lesbianismoari buruz egin izan diren ikerketa bakanetako emaitzekin. Gainera, gazteenek senitartekoei kontatzeak gazteen belaunaldientzat familiak nagusientzat baino garrantzi handiagoa duela adieraziko luke.



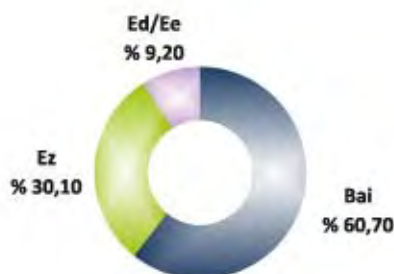
Galdetutako emakumeak oso dira ikusgai beren inguru intimo eta pribatuenean (lagunartean eta familian). Ikusgaitasuna nabarmen jaisten da jendarteagoko eremuetan.



Emakumeak dituzula gustuko esate hutsa erabaki zaila edo oso zaila da, laginaren erdiarentzat: egoera horretan diren emakumen portzentajea %51,5koa da. **Emakumeak dituzula gustuko esatea erraza edo oso erraza iruditzen zaien emakumeen kopurua ere handia da, galdetutako emakumeen %43,40k hori erantzun baitu.**



Ikusgaitasunaren alderdi honi loturik, lau emakumetatik hiruk adierazi du garrantzitsua dela ingurukoek lesbiana direla jakitea. Esateari bezala ez esateari ere eman ohi zaion garrantziari buruzko datuek argi islatzen dute esateko zailtasunak ez duela lotura handirik inguruan lesbiana zarela jakiteari ematen zaion garrantziarekin.



Aurreko datuek erakusten dute **ikusgaitasuna kontraesaneko kontua dela emakume lesbianentzat, eta oro har, soila ez den kontua.**



Sexualitatea

Sexuaren alderdiari dagokionez, gainera, hamar emakumetatik bederatziratzik dio nahiko edo oso garrantzitsua dela. Datu horrek adierazten du zein garrantzitsua den sexua galdetutako emakumeentzat; horrezaz gainera, emakume lesbianen asexualitatearen gizarte estereotipoa zarpuzt lezake datuak, gizarteak sexuarekiko interesik gabekotzat hartzen baititu. Alde horretatik, nabarmentzekoa da hamar emakumetatik ia laurentzat sexua hain dela garrantzitsua ezen hura gabe harremana hautsi egingo bailitzateke.

	Portzentajea
Handia; sexurik gabe harremana hautsi egingo litzateke	% 37,80
Nahiko, baina ez da ezinbestekoa; sexurik gabe harremanak aurrera egingo luke	% 51,50
Ez dut sexurik harremanetan, konplizitate afektiboa baino ez	% 6,80
Ed	% 2,10
Ee	% 1,70

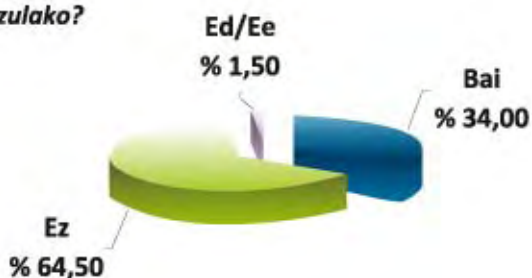




Erasoen problematika

Azterketa honetan sexu aukerari lotutako **erasoen problematikari** ere heldu zaio. Alde horretatik, bistan da hitzezko erasoak direla usuenak, eta gehienetan, kalean, lokaletan edo etxean bertan gertatu ohi direla. Galdetutako emakumeen %4,9k jasan dituzte eraso fisikoak, eta gehienak kalean izan dira.

Jasan al duzu hitzezko erasorik emakumeak gustuko dituzulako?



Jasan al du eraso fisikorik emakumeak gustuko dituzalako?





CENTRO DE ATENCIÓN GAT, LESBIAN Y TRANSEXUALS
GAT, LESBIAN ETIA TRANSEXUALER ATZENTU ZENTROA



ESTUDIOS Y CENTRO
DE DOCUMENTACIÓN PARA LAS
LIBERTADES SEXUALES



EMAKUNDE
EMAKUNDEEN TUNGAZ ERAGUNTZEN
INSTITUTO VASCO DE LA MUJER



Bizkaiko Foru Aldundia
Diputación Foral de Bizkaia