

**ADOLESCENCIA TRANS, RETOS Y
DESAFÍOS: Lectura y análisis del informe
“Adolescencia trans. Acompañar la
exploración del género en tiempos
de incertidumbre”
(Misse, M.; Parra, N. 2022)**





Berastegi, 5-5º Bilbao 48001
Tel. 944237296 - 665 73 44 28
www.aldarte.org



@AldarteOrg



Aldarte Zentroa-Centro



Aldarte_zentroacentro

FECHA: 2023

DOCUMENTO EDITADO POR: ALDARTE

ELABORADO POR: Lala Mujika, Joseba Martinez de Gereñu y Gaizka Villar.

COLABORACIÓN:

EUSKO JAURLARITZA

BERDINTASUNA, JUSTIZIA ETA
GIZARTE POLITIKETAKO SAILA
Gizarte Politiketako Sailburuordetza



GOBIERNO VASCO

DEPARTAMENTO DE IGUALDAD,
JUSTIZIA Y POLÍTICAS SOCIALES
*Viceconsejería de Políticas
Sociales*

ÍNDICE

PRESENTACIÓN	1
1. PORQUÉ EL INFORME NOS GUSTA TANTO, QUE LE VEMOS DE INTERESANTE	2-3
2. LA EXPERIENCIA TRANS: MÁS ALLÁ DE LAS LÓGICAS IDENTITARIAS	4
3. LOS MODELOS DE ATENCIÓN: DIFERENTES PARADIGMAS CON LOS QUE HACER EL ACOMPAÑAMIENTO TRANS	5
4. EL DINAMISMO DEL CONCEPTO GÉNERO	6-7
5. LA DIVERSIDAD DE LO TRANS	8-9
6. LAS TRANSICIONES	9-11

ADOLESCENCIA TRANS, RETOS Y DESAFÍOS: lectura y análisis del informe *“Adolescencia trans. Acompañar la exploración del género en tiempos de incertidumbre”*

(Misse, M.; Parra, N. 2022)

PRESENTACIÓN

A principios de este año tuvimos acceso al informe [“Adolescencia trans. Acompañar la exploración del género en tiempos de incertidumbre”](#) realizado en el 2022 por un equipo de trabajo dirigido por Miquel Missé y Noemi Parra.

Durante los años de trabajo en ALDARTE nos hemos topado con la adolescencia trans, y numerosas veces esta adolescencia nos ha roto los esquemas de lo que suponíamos que sabíamos sobre lo trans. Leer este informe y reflexionarlo de forma conjunta las personas que formamos parte del equipo ALDARTE, nos ha aportado:

- ✓ Mucho arripe al trabajo con la adolescencia trans que veníamos desarrollando. En este trabajo numerosas veces nos hemos sentido muy solas ya que los presupuestos en los que nos basamos para abordar las experiencias trans sabemos no son las hegemónicas en la sociedad en la que vivimos.
- ✓ Orden a cuestiones teóricas que veníamos hablando y abordando desde hace tiempo. ¿qué es lo trans?, sus transformaciones constantes, ¿qué es el género? su diversidad, ¿cómo abordar de la mejor manera las transiciones?, etc. Y este apoyo teórico que nos procura el informe es algo que queremos poner en valor en el terreno más práctico. Era sentir que lo que pensábamos se daba en la práctica.

Tras tenerlo en la mano y realizar una primera lectura el equipo ALDARTE decide juntarse para reflexionar página a página sobre los diferentes contenidos del informe. La metodología empleada será la *tertulia dialógica*. Para ello cada persona que conforma el equipo realiza la lectura del informe, dividido en bloques de contenidos, subrayando lo que cada cual considera importante. En las reuniones mantenidas cada persona comenta lo que ha subrayado y las reflexiones surgidas de las diferentes lecturas.

Este documento que se presenta es una reflexión colectiva del equipo ALDARTE realizada en el año 2023, habiendo participado 6 personas de forma constante. Las seis reuniones mantenidas se han sistematizado en los seis apartados que se reflejan a continuación y esperamos os resulten interesantes y os motiven a leer el informe de Missé y Parra en el que las reflexiones vertidas se basan.

1.- PORQUÉ EL INFORME [“Adolescencia trans. Acompañar la exploración del género en tiempos de incertidumbre”](#) NOS GUSTA TANTO. QUE LE VEMOS DE INTERESANTE:



Ya se ha comentado en la presentación la soledad que sentíamos las personas que conformamos el equipo ALDARTE en el trabajo que desarrollamos con adolescentes trans. Trabajar a contracorriente del discurso hegemónico¹ existente sobre lo trans se estaba convirtiendo en una cuestión complicada, ya que no compartir con más personas todas las reflexiones, dudas y cuestiones en general que nos surgían en el trabajo era una cuestión que nos hacía sentir que estábamos en una especie de isla sin tener nunca los apoyos que también se necesitan para trabajar con la adolescencia trans, una realidad compleja

como se observa con frecuencia.

Así que encontrarnos con un documento cuya perspectiva teórica compartimos y saber que hay personas que abordan la adolescencia trans desde la misma mirada, aparte de alegrarnos, nos dio un respiro, un refuerzo, un amparo y una mayor legitimación en el trabajo que estábamos llevando adelante. Salíamos de la soledad y del aislamiento en la que nos hallábamos. Conectábamos con más personas en el trabajo que desarrollamos. En este informe se nos aporta una información imprescindible sobre la adolescencia trans, una cuestión que puede alentar e inspirar a cualquier equipo de trabajo que lleve a cabo acompañamientos a adolescentes trans.

¹ Este discurso tiende a homogeneizar todas las realidades trans de modo que la persona trans es aquella que nace en un cuerpo equivocado y que por eso necesita transformar su cuerpo mediante la hormonación y la operación de reasignación de género.

Otro valor de este documento es que aparte del análisis que ofrece sobre la adolescencia trans en la actualidad, amplía y enriquece los significados de la realidad trans en general, rompiendo y poniendo en cuestión los discursos hegemónicos sobre las personas trans, más diversas de lo que normalmente suponemos.

Vemos que en raras ocasiones documentos pensados y creados desde la academia impactan en el trabajo de las asociaciones. No es el caso de este informe, el cual teniendo como origen la universidad y sus métodos científicos de análisis, ha sido capaz de acercarse a la cotidianidad de nuestra asociación. Este acercamiento academia-asociación es algo que queremos poner en valor ya que es habitual que los estudios académicos estén alejados del trabajo que el asociacionismo desarrolla, quizás porque son poco prácticos o inspiran más bien poco para trabajar de forma concreta en este ámbito. En el caso de este informe participan muchas personas en su elaboración, quienes cuentan y analizan las realidades que viven bien desde su propia experiencia personal, o bien desde su profesionalidad y horas de trabajo con la adolescencia trans, aportando en todos los casos un conocimiento experto, directo y de primera mano.

Además, el marco teórico utilizado en el informe es el construccionista² abordando la diversidad sexual y de género (DSG) desde un enfoque transfeminista y crítico queer. Un paradigma de análisis que legitima el discurso, que sobre estos temas utilizamos el equipo ALDARTE, en nuestro trabajo.

La adolescencia trans es un tema actual y candente que debe ser constantemente debatido y analizado. Este informe nos permite generar reflexiones sobre esta temática y poder compartirlas si es el caso, pero también es especialmente interesante para profesionales que se hallen en equipos de trabajo y que por diversos motivos no puedan compartir sus reflexiones acerca de la adolescencia trans con otras personas. En equipo o no, compartidas o no, los análisis que se pueden generar con la lectura de este informe añaden un valor al trabajo con adolescentes trans.

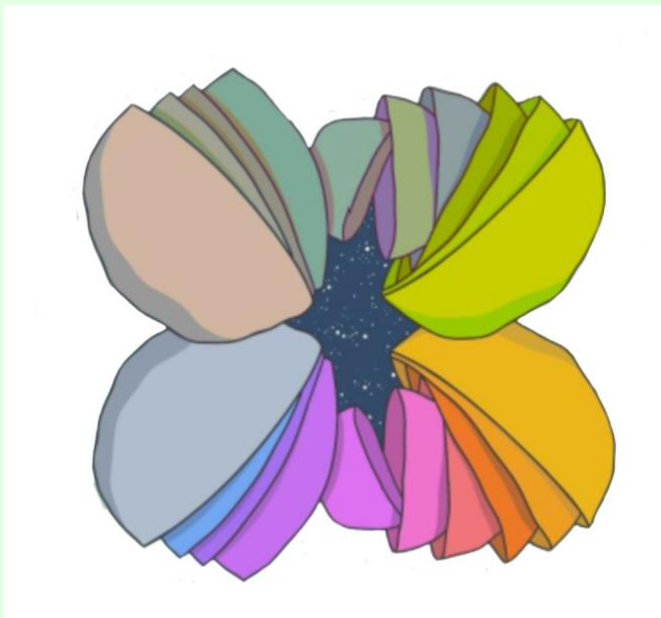
De todas es sabida la alarma que en determinados sectores de profesionales ha creado el denominado *crecimiento exponencial* del número de adolescentes trans respecto a otros años pasados. La lectura de este informe ayuda a restar la alarma que la adolescencia trans ha originado colocando el debate en los términos racionales de los que nunca tuvo que haber salido. El informe consideramos que sale en un momento muy acertado donde el género en sí ha estado en el centro de los debates sociales y donde se ha puesto un foco en exceso cuestionado y crítico con la adolescencia trans.

² Este enfoque nos ayuda a comprender la sexualidad y el género como realidades construidas en sociedad, cuyos significados los aprehendemos en la interacción con otras personas y van cambiando a lo largo de nuestras vidas, de contexto cultural a otro y de épocas históricas a otras.

Este informe nos sugiere, con acierto, que si queremos comprender esta adolescencia trans, nos tenemos que acercar con una mirada distinta sobre el género, la sexualidad, el sexo y el cuerpo, una mirada más comprensiva, benigna, creíble y diversa.

La adolescencia trans no es una moda, nunca lo fue, si mucha adolescencia quiere ser trans habrá que analizar no tanto el número de adolescentes que quieren serlo o lo que hacen con su género, como los paradigmas de análisis, que usamos las personas adultas que les rodean y acompañan. Esta es la propuesta, en definitiva, que nos ofrece este informe.

2. LA EXPERIENCIA TRANS: más allá de las lógicas identitarias



Cuando hablamos de las lógicas identitarias y hablamos de lo trans, se puede entender de muchas maneras para referirnos a una persona que tiene disconformidad, que se hace preguntas sobre el género asignado al nacer, cómo representarlo, qué les supone encajar e identificarse con la expectativas y obligaciones sociales que los géneros estipulan y clasifican.

La identidad se ha mezclado con la idea de esencia, esta idea biológica dependiente de un sexo cerebral, de la identidad rígida, definida de forma consistente y estable en el tiempo y medicalizada (hormonación y cirugía) de cómo tiene que ser la transición de género. En vez de la idea de que es un proceso dinámico, más ligado a lo experiencial a lo flexible, al continuo cambio, la continua transformación. Esto hace que el contexto histórico, social, cultural, territorial... importe y se tenga en cuenta.

Porque no es lo mismo entender la experiencia trans de los años 70-80 que las experiencias trans actuales, que cambian el significado, que desplazan el significado que hasta ahora conocíamos por lo trans y surgen categorías nuevas de lo trans, estos

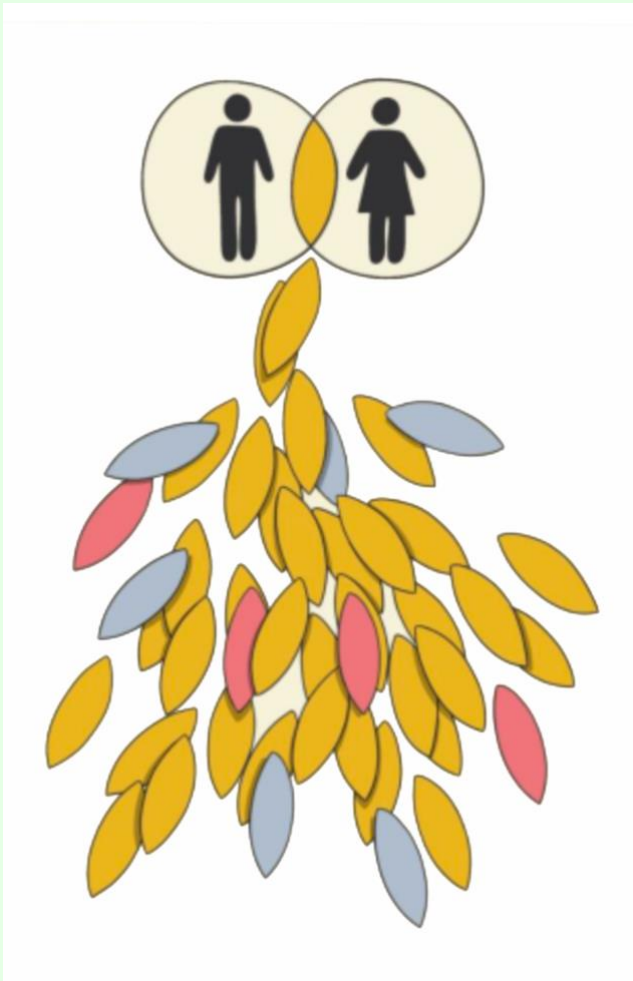
adolescentes crean nuevos significados de lo trans, porque quieren romper con las normas tan rígidas, definidas, cerradas... que hay.

Por eso ALDARTE comparte la idea de *experiencia* trans que se refleja en el informe. Se habla en el mismo de la *experiencia* como un proceso vital en constante movimiento, de cambio, del dinamismo que va recorriendo la vida de cada persona, que se amplía en el tiempo, con sus circunstancias, con sus entornos (familia, amistades, escolar, laboral...). Esta *experiencia* es capaz de transformar y modificar la realidad de las personas en sus diferentes etapas, de su vida misma, de sus percepciones, proporcionando la capacidad de decidir a estas personas, para elegir que quieren hacer en cada momento, haciéndoles partícipes de sus procesos. La experiencia no es algo que se colecciona sino que nos transforma a medida que vamos viviendo. Nunca se parte de cero, o se retrocede, todo es un avance.

Creemos que este concepto de *experiencia* responde a las necesidades personales y colectivas de las personas, ofreciendo una mayor posibilidad de bienestar, haciendo frente a contextos sexistas y LGTBIQ+fobos.

Vemos como ayuda en el acompañamiento esta idea de *experiencia*, porque da más libertad de actuar a adolescentes trans, es como un gran abanico de posibilidades, les da más tiempo para trabajar el camino que quieren elegir. Ayuda a poder establecer otros ritmos con su entorno (familia, amistades, en la escuela...) y también ayuda a quitar presiones, ideas preconcebidas de los modelos hegemónicos.

3. LOS MODELOS DE ATENCIÓN: diferentes paradigmas con los que hacer el acompañamiento trans



Desde ALDARTE vemos importante que se expliquen los modelos de intervención que se ponen en marcha en el trabajo con la adolescencia trans y las personas LGTBIQ+ en general. Un valor del informe es que expone, de forma somera, los diferentes paradigmas que se dan en el acompañamiento LGTBIQ+. Podemos decir que entre los enfoques expuestos hay diferencias en cuanto a la forma de entender lo trans y la intervención que proponen para acompañar los tránsitos en la infancia y la adolescencia. Se facilita la identificación del marco teórico que se está utilizando y ayuda a situarnos mejor en las reflexiones y debates de porqué un enfoque o no. Podemos decir que es el único informe que conozcamos que recoge los modelos de

acompañamiento y los ha explicado cada uno de ellos de forma muy clara.

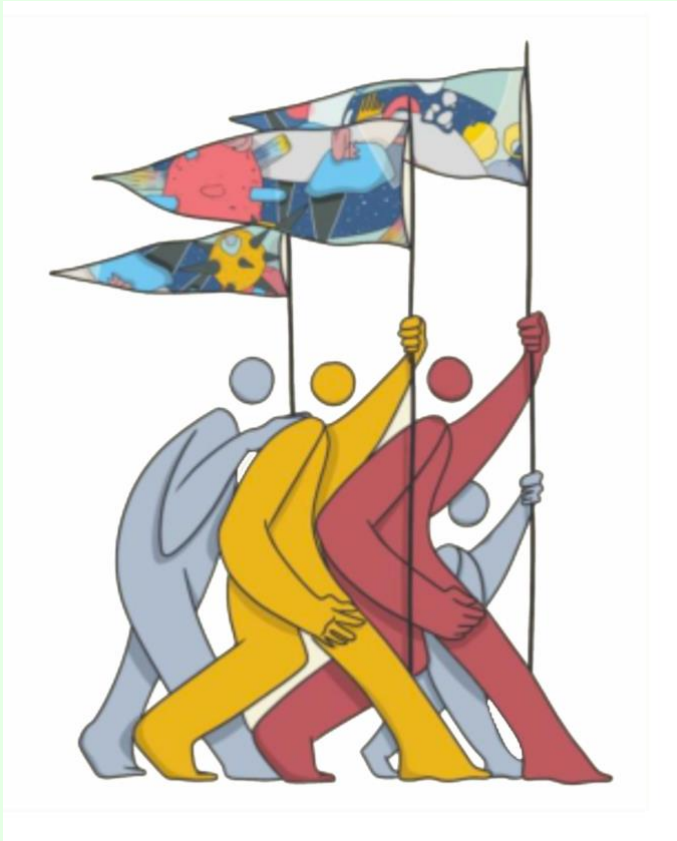
El informe identifica además las dificultades que conlleva cada enfoque y refleja muy bien las características de cada uno. De esta manera nos ayuda a distinguir, que no es lo mismo el modelo afirmativo de género que el crítico transfeminista o el modelo de la sexología sustantiva. Y este punto, el distinguir los enfoques que acompañan a las cosas que hacemos, nos parece importante ya que las consecuencias de uno u otro modelo para nuestro objetivo de transformación personal y social son diferentes.

Resaltamos la importancia de que cada profesional elija su marco teórico, su enfoque de acompañamiento, para saber qué objetivos tiene a la hora de acompañar, siendo distintos entre sí según el marco teórico que se elija. A menudo nos encontramos con el hecho de que se homogeneiza a las organizaciones LGTBIQ+ tanto en sus planteamientos teóricos como en la manera en que plantea su trabajo diario, muy pocas veces se vislumbran las diferencias que en estos dos planos hay entre entidades

que trabajamos en el terreno de la diversidad sexual y de género. Saber diferenciar los diferentes enfoques ayudaría a valorar de manera más precisa, compleja y justa el trabajo que se hace.

Desde ALDARTE el acompañamiento que realizamos lo hacemos desde el modelo crítico trans-feminista descrito en el informe, un enfoque que calza muy bien con el marco construccionista descrito en apartados anteriores. Esta forma de acompañar nos gusta y creemos que es la más adecuada en nuestro ámbito de trabajo, tan dado a los esencialismos de todo tipo. Creemos en la capacidad de agencia de las personas y de decidir sobre sus vidas, sus deseos y sus cuerpos. Además este enfoque frente al modelo positivo-afirmativo y al que plantea la sexología sustantiva nos permite adentrarnos mejor y analizar de forma más compleja los impactos del estigma social en la vida de las personas LGTBIQ+, teniendo en cuenta más elementos sociales, económicos, culturales y étnico que se entrelazan con las maneras en como vivimos la sexualidad, el género o sentimos nuestro cuerpo.

4. EL DINAMISMO DEL CONCEPTO GÉNERO



Valoramos en este informe el esfuerzo, por acercarse de forma cuantitativa a las realidades trans. Prácticamente es el “primer documento” que conozcamos que realiza un intento estadístico de cuáles son los recorridos que la adolescencia trans está dando es los espacios institucionales donde es atendida, y cuáles son sus perfiles en cuanto a edad y género. Por lo general son informaciones que raras veces se dan de forma tan abierta.

A lo largo del documento se aborda desde diferentes ángulos el concepto de género de una forma que entendemos muy dinámica. Nos hace reflexionar

sobre como las experiencias trans cuestionan los modelos de genero tradicionales que puede entenderse más allá de lo hetero y de lo cis y de lo normativo.

De igual manera se refleja como las estrategias usadas por adolescentes trans evita itinerarios normativos para vivir en el género deseado. La diversidad de género existe más allá de los géneros binarios. La adolescencia trans se conforma como la primera generación que es capaz no solo de pensar esta diversidad sino también de sentirse parte de la misma rompiendo con sus conductas los rígidos roles de género y los mandatos de la masculinidad hegemónica. Este informe nos hace pensar más allá de la experiencia trans y nos adentra en esta diversidad. En este sentido no solo habla de lo trans sino también de género.

Missé y Parra abordan una realidad que se está dando, y es el mayor número de adolescencia asignada al nacer chica que desea cambiarse al género masculino o ser no-binario en el cómputo general de adolescencias trans. Más allá de la cuestiones identitarias y desde las sexualidades diversas mencionadas por Missé y Parra como causa de este fenómeno, vemos desde ALDARTE que sean mujeres adolescentes que dan vuelta a la rigidez de los géneros normativos es una consecuencia directa del

trabajo que viene precedido del feminismo y el debate sobre el género que se da desde hace más de una década.

Nos parece interesante que haya un estudio que refleje esta cuestión, a veces incómoda, porque visualiza unas realidades que superan situaciones esencialistas de género. Creemos que viene motivado por aspectos políticos, sociales y culturales surgidos del feminismo que influyen y generan fuerzas que hacen que la unidad de la identidad femenina se cuestione. Consideramos que no hay que crear alarmismo sobre este número creciente de adolescentes que desean bajarse del género femenino, simplemente tenerla en cuenta, informarse y debatirla con calma.

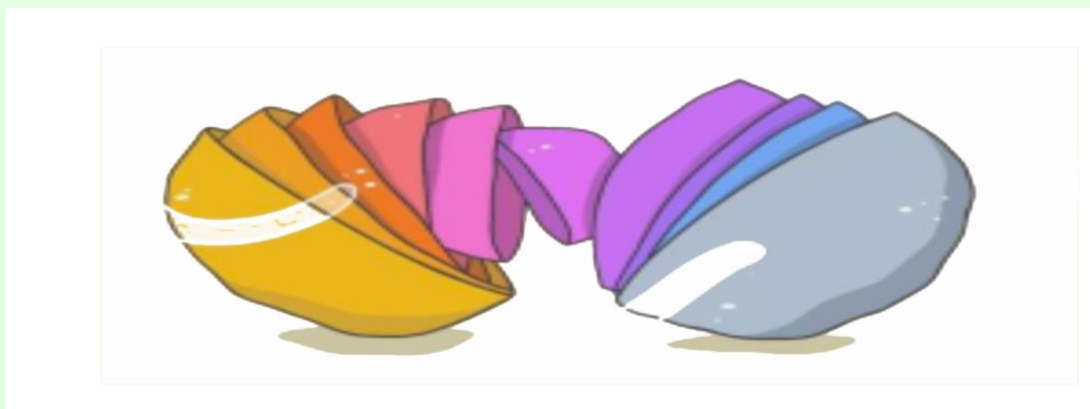
El menor número de adolescentes que abandonan su género masculino mencionado en el informe se explica por el mayor obstáculo o castigo social que puede significar para los chicos explorar la feminidad, que para las chicas la masculinidad en la adolescencia. Missé y Parra apelan a la rigidez de las normas de género que hacen que muchas adolescentes tengan mayor libertad para jugar con lo masculino, mientras que los chicos adolescentes se encontrarían con prohibiciones más potentes para siquiera imaginarse ser chicas (algo que por cierto no les ocurriría en sus infancias). A las chicas adolescentes entrar en las identidades trans, les resulta un espacio de mayor flexibilidad, lo que las evita tener que cumplir las reglas de la feminidad, que les genera muchos malestares.

Gustándonos este análisis que se hace en el informe de porqué muchas adolescentes abandonan el género femenino para acomodarse en el masculino o no-binario si que consideramos que falta otro análisis en esta cuestión, quizás desde un enfoque más de género y feminista. Nos sorprende que no se tenga en cuenta que las chicas cuando están entran en la adolescencia (a diferencia de la etapa infantil) tienen mayores presiones sociales para cumplir con los roles de género femenino y que eso pueda resultar insoportable, muy molesto y suficiente motivo como para plantearse el cambio.

En este sentido también pudiera que a las chicas adolescentes les resulte muy pesado cumplir con los mandatos de género femenino cuestión por la que abandonan en más número que los chicos adolescentes su género asignado. También pudiera ser que los chicos cuando llegan a la adolescencia empiezan a comprender lo que es el significado real de pertenecer al género hombre y los beneficios que ello conlleva siendo más fácil sobrellevar los mandatos de género y más difícil abandonar un espacio lleno de privilegios que perderían en caso de ser chicas.

Los malestares de género pudieran no ser tan incómodos cuando tienes muchos privilegios. Son fuerzas que funcionan juntas.

5. LA DIVERSIDAD DE LO TRANS



La última década hemos vivido una gran mediatización en torno a la categoría “menores-trans”. Ha sido abordada desde distintos paradigmas, pero la mayoría tienen algo en común, y es que el discurso sobre estas experiencias no son producidas por los sujetos que las viven, sino por profesionales y/o madres-padres. En este documento se habla sobre cómo pueden estar experimentando cierta parte de la adolescencia la categoría trans, poniendo atención a lo que estas personas dicen. Como equipo nos ha resultado muy interesante poder debatir sobre este tema con este tipo de aportes, dado que sitúa el conocimiento en las experiencias de las personas que acompañamos, y no en el de las acompañantes. Y esto da nuevas luces a la hora de entender las realidades trans.

Y es que las experiencias trans de la adolescencia contemporánea pueden estar significando algo muy distinto de aquello que se comprendía por “trans” hace unas décadas. Nos referimos en concreto a esas adolescentes que viven lo trans como un refugio a las estrictas normas de género, una identificación que sirve como “caballito-blanco” para poder no ser un chico o chica, con todo lo que ello implica. Nos encontramos constantemente con adolescentes que se identifican como trans, y cuyas experiencias distan mucho entre sí en cuanto a la reproducción de un género concreto se refiere. El aporte de este documento, nos refuerza la idea, de que alrededor de “lo trans” están orbitando muchas experiencias que se alejan de los roles masculinos y femeninos.

Vemos cómo estas personas evitan los mandatos de género relacionados con la sexualidad, las relaciones de amistad... a través de la categoría trans. Una categoría que permite no tener que reproducir conductas indeseadas relacionadas con los géneros hegemónicos. Una cita de una adolescente ejemplifica esta idea: “*ser chica es*

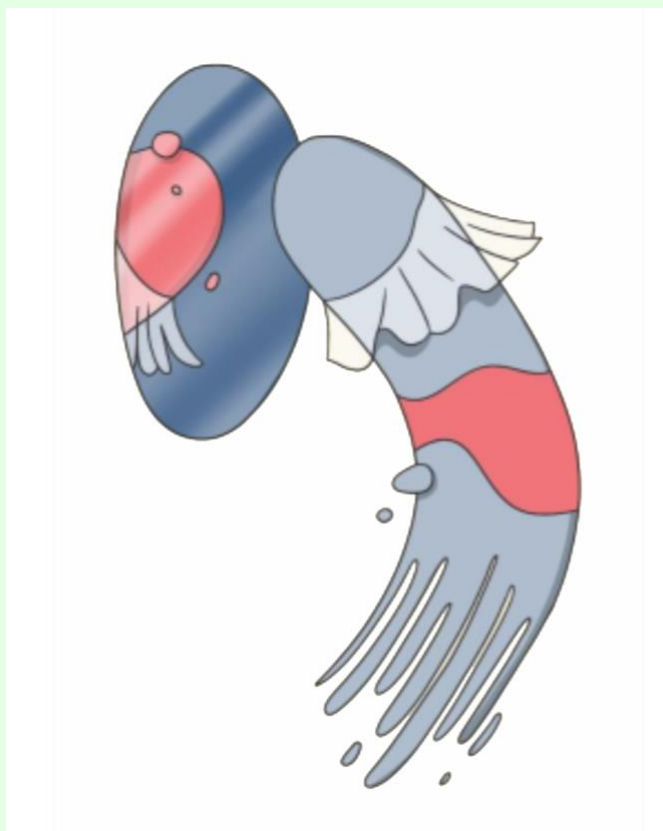
lo contrario a ser trans". Por lo tanto, una persona trans no es aquella que transita de chica a chico, de hecho dista mucho de esa idea. Y es que la categoría trans, se presenta como una alternativa a ser chica o chico. Lo trans permite no ser chica ni chico, y por tanto libertad. Esta es una realidad que hemos estado observando en muchas adolescentes que acompañamos, las cuales a veces leemos desde nuestra categoría (no binaria...), pero puede que no sea necesario, dado que muchas personas parecen estar ubicándose en la categoría trans.

Hay una idea que nos ha resultado muy nutritiva en el informe, y es el de la "caja de resonancia". Y es que esta idea, nos ayuda a recolocar el concepto trans como algo político, y que a estas personas adolescentes les puede estar sirviendo como identidad social. Esto nos ha ayudado a nosotras a la hora de comprender las experiencias trans como algo mucho más rico que una sola identidad de género.

Puede que una de las cosas que nos ha resultado más significativas de esta adolescencia trans, sea que no abordan estas situaciones desde complejos abordajes teóricos, sino que lo viven. Su experiencia es vivencial, existe una opción de desvincularse del sexismo, es una categoría social real. Aun así, consideramos que a la hora de acompañar a estas personas, resulta interesante realizar un análisis social sobre lo que está viviendo, de manera que pueda significar de una manera más rica que implica para sí ser trans, y a qué necesidades está respondiendo.

Ante la idea de que estas realidades son una moda, hemos reflexionado que lo trans se muestra para ciertas personas como la materialización de la libertad y lo correcto, esa categoría que permite no reproducir la violencia del sexismo. Otra cita dice "*como mínimo ser bisexual*". Estas frases muestran como ha calado en cierta parte de la sociedad, la idea de que el heteropatriarcado es una dolencia, y para alejarse de ella, algunas adolescentes encuentran en ciertas categorías una libertad redescubierta, sobre todo en "trans".

6. LAS TRANSICIONES



El concepto trans, trae consigo el de transición y la idea hegemónica de que una persona se encuentra en un punto (un género) y pasa a otro. Un movimiento que se da en un sentido u otro, en una única dirección. Y últimamente trae consigo el de *detransición*, es decir, la persona que hace la transición se arrepiente de alguna forma y vuelve a su “origen”. Missé y Parra cuestionan ampliamente esta forma de abordar la transición trans planteando un concepto más plural. Hablan de transiciones y de múltiples recorridos y direcciones que

estas tienen.

La identidad como algo dinámico que este documento trabaja, nos aclara la idea de experiencias trans. Y a nosotras en particular nos ha gustado esta perspectiva con la que podemos acompañar a la gente desde su subjetividad, ya que esto nos permite seguir el itinerario de cada cual, sin pensar si hay bloqueos que no permiten el correcto desarrollo de la identidad trans. Pensar así valida las experiencias trans, cualquiera que sea su manifestación, sin que se generen jerarquías entre personas “realmente trans” y las “otras” (aquellas que no cumplen el estándar trans), idea implícita que nos hemos encontrado recurrentemente.

A esto cabe añadir que también nos referimos a las experiencias relacionadas con la sexualidad. Estas adolescentes trans, también encuentran en lo trans, la libertad de explorar con su deseo, y de vivir su sexualidad de una manera menos condicionada. Incluso, dejándola de lado temporalmente, dado que la categoría trans no implica una sexualidad concreta, y permite vivirla con distancia. En el informe se trabaja en profundidad una percepción que veníamos teniendo. Y es que la categoría trans parece servir como refugio a la obligatoriedad de las relaciones sexuales. Esta idea nos ha acercado a poder comprender la utilidad de esta categoría social y lo que implica para muchas adolescentes.

Dicho todo esto, queremos poner la atención en otra idea que trabaja el documento. La sensación de prisa impuesta que tienen todos los agentes implicados en lo relativo a la experiencia trans. En el texto se propone la idea de un triángulo de agentes implicados, la propia persona adolescente, sus madres/padres y el personal profesional que ofrece el acompañamiento.

Desde ALDARTE no pocas veces nos hemos sentido inmersas en un ritmo que era más veloz del que deseábamos a la hora de acompañar en este tema en concreto, una prisa que sentíamos nos era demandada tanto por las adolescentes como por sus familias. En este documento se refleja esa percepción por parte de las profesionales, pero una idea aún más interesante, es que también se refleja una percepción semejante por parte de los otros dos agentes del triángulo. Es decir, tanto las adolescentes como sus familias, comparten la percepción de que se sienten inmersos en unos tiempos que les exceden, en los cuales han de ir deprisa, deseando tener más tiempo para asimilar, procesar y poder decidir muchos asuntos. Y esta idea nos resulta especialmente interesante dado que cada uno de los agentes responsabiliza a los otros dos de ser los artífices de esta velocidad. Es especialmente interesante porque abre una puerta al encuentro.

Esa percepción que hemos tenido en nuestro servicio es compartido por muchos otros parecidos, y no nos habíamos planteado cómo vivían los otros dos agentes estos tiempos, dado que considerábamos que era su deseo, ya que para nosotras eran quienes generaban esa velocidad. Puede que todas estemos inmersas en un imaginario colectivo, a través del cual nos sumergimos en una inercia que nos lleva a adoptar un ritmo concreto, a plantear y tomar decisiones ante lo que parece mostrarse como un problema urgente a resolver. Una pregunta interesante a realizarse a una misma como profesional que acompaña podría ser ¿y si la adolescente y la familia desean ir más lento, y si no soy solo yo?

Merece la pena pararse a observar qué está generando esa sensación de prisa, y si todo es por una demanda externa, o si somos capaces de identificar creencias que hemos adquirido sobre qué hay que hacer con qué premura, y si esto mismo les está sucediendo a los otros dos agentes. Y plantearles esta misma idea, de manera que pueda establecerse si el ritmo que se está siguiendo es el deseado por todo el mundo, o por contra, si es incómodo para todas las implicadas.

Esta idea nos permite plantear una alternativa a esa premura que nos absorbe tantas veces, y poder además fortalecer el vínculo con las personas que acompañamos y construir un itinerario mejor adaptado a cada cual. Siendo para ello, desde luego, tal y como lo explican Parra y Missé, necesaria una tolerancia a la ambigüedad y ausencia

de control. Hablamos de situaciones que muchas veces se viven a contrarreloj, tales como ciertos tratamientos hormonales. Y es cierto que algunos tratamientos tienen unos efectos irreversibles, tales como la cirugía. Identificamos por tanto el fantasma de la intervención corporal por un lado, y por otro los cambios corporales debidos a la pubertad.

En definitiva, un cuerpo que se desarrolla en una dirección distinta al ideal contemporáneo y sobre el que cabe intervenir. Ante este fantasma, si queremos disponer de tiempos más relajados, hemos de poder hacerle un hueco a errar por omisión, a la idea de que no hacer puede ser más beneficioso que curarnos en salud. Así mismo, a la idea de que iniciar un tratamiento médico (hormonal) no significa tener que mantenerlo en el tiempo, ni que a este le suceda otro de “mayor nivel” (cirugía).

Este es quizá el punto más complejo a desarrollar en nuestros acompañamientos, dado que es adaptado a cada persona, y cada cual tiene su itinerario. No podemos caer en la presunción de que sabemos más que las personas que acompañamos, pero creemos que sí podemos intentar plantear tiempos adecuados a cada situación, siendo para ello necesario aceptar que no se puede evitar el sufrimiento con medidas milagrosas, y que vivir fuera de los géneros hegemónicos no es un camino de rosas, que vivir en el sexismo desde los márgenes es violencia, y que esta se manifiesta a diario de múltiples maneras, a lo largo de la vida. Siendo por ello un eje transversal en el acompañamiento la comprensión social de la experiencia trans que se está viviendo, así como el empoderamiento en de estas experiencias.



Berastegi, 5-5º Bilbao 48001
Tel. 944237296 - 665 73 44 28
www.aldarte.org



@AldarteOrg



Aldarte Zentroa-Centro



Aldarte_zentroacentro